

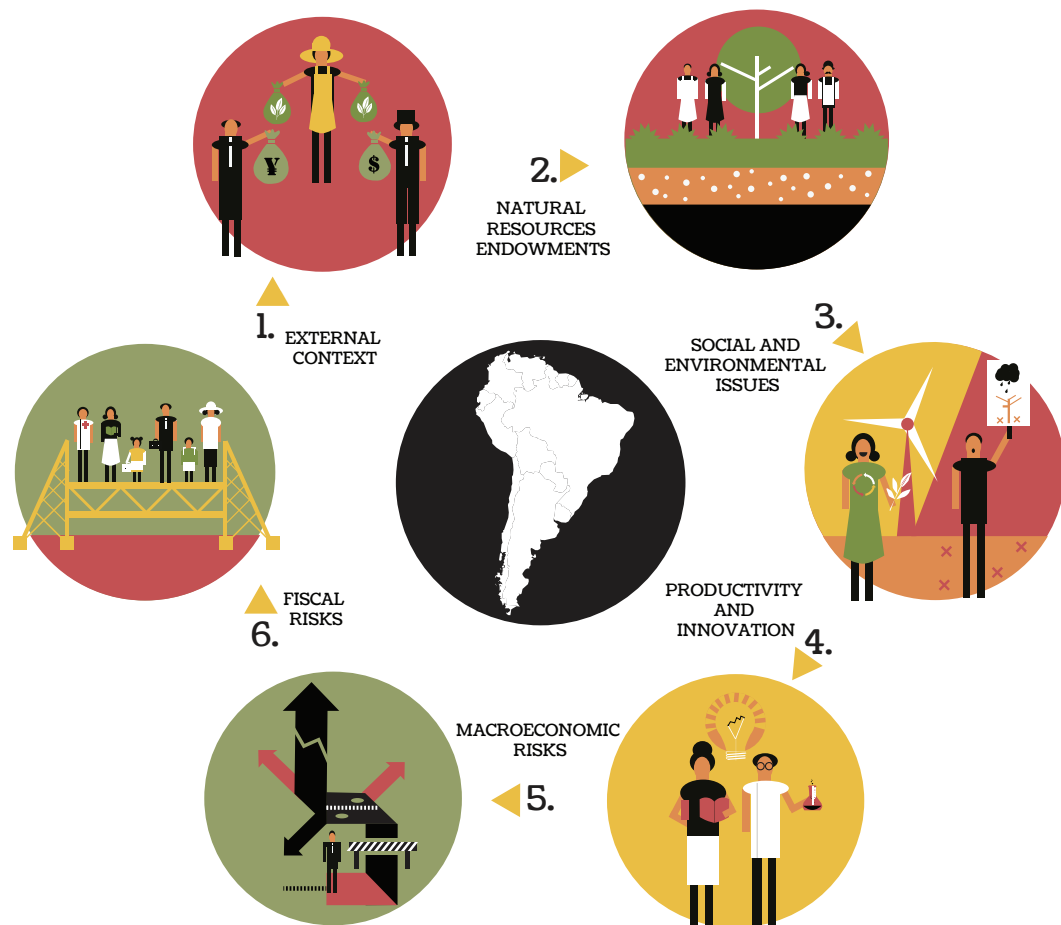
CHAPTER
#3

TOPICS IN NUMBERS

Updated data on the
different dimensions
linking natural resources
to economic development



The change in global dynamics has reopened the debate on the benefits and costs of a development strategy based on natural resources. Therefore, the policy maker faces a number of challenging questions. The information presented here –organized by the different dimensions involved– aims to provide a comprehensive and up-to-date view to respond to these questions.



INDEX

General note		
MODULE	1	External context
Indicator	1	Growth of the global economy
	2	Prices of main South American exports goods
	3	South American terms of trade
	4	Purchasing power of exports of goods and services
MODULE	2	Natural resources endowments
Indicator	1	Natural capital per capita
	2	Natural capital per item
	3	Natural resource rents (% GDP)
MODULE	3	Social and environmental issues
Indicator	1	Depletion of natural resources (% GNP)
	2	Adjusted net savings (% GNP)
	3	Ecological print
MODULE	4	Productivity and innovation
Indicator	1	Total factor productivity (growth)
	2	R&D expenditure (% GDP)
	3	Over 15 population with tertiary education
	4	Mean score in PISA 2012
MODULE	5	Macroeconomic risks
Indicator	1	Terms of trade volatility
	2	Real effective exchange rate
	3	Unit labor costs
	4	Current account (% GDP)
MODULE	6	Fiscal risks
Indicator	1	Fiscal revenues related to natural resources (% GDP)
	2	Fiscal revenues (% GDP)
	3	Social public expenditure (% GDP)
	4	Public expenditure in infrastructure (% GDP)



EXTERNAL CONTEXT



The questions are:

- 1 > How did the global economy evolve, and in particular the markets of the main export goods?
- 2 > How did international commodity prices evolve?
- 3 > How did the terms of trade evolve?
- 4 > Are the current trends sustainable, or significant changes are to be expected?

Box #1. GDP Growth

	2000	2001	2002	2003	2004	2005	2006	2007	2008	2009	2010	2011	2012	2013	2014
World average	4,8	2,5	2,9	4,0	5,4	4,9	5,5	5,7	3,1	0,0	5,4	4,2	3,4	3,4	3,4
Advanced economies	4,1	1,5	1,7	2,1	3,2	2,7	3,1	2,8	0,2	-3,4	3,1	1,7	1,2	1,4	1,8
United States	4,1	1,0	1,8	2,8	3,8	3,3	2,7	1,8	-0,3	-2,8	2,5	1,6	2,3	2,2	2,4
Germany	3,2	1,8	0,0	-0,7	0,7	0,9	3,9	3,4	0,8	-5,6	3,9	3,7	0,6	0,2	1,6
Emerging economies	5,8	3,8	4,5	6,4	7,9	7,2	8,2	8,7	5,8	3,1	7,4	6,2	5,2	5,0	4,6
China	8,4	8,3	9,1	10,0	10,1	11,3	12,7	14,2	9,6	9,2	10,4	9,3	7,8	7,8	7,4
India	4,0	4,9	3,9	7,9	7,8	9,3	9,3	9,8	3,9	8,5	10,3	6,6	5,1	6,9	7,2

Source: IMF.

Box #2. Prices of main South American exports goods (2005=100)

	2000	2001	2002	2003	2004	2005	2006	2007	2008	2009	2010	2011	2012	2013	2014	Var. 2013-2014	Var. 2000-2014
Copper	49,4	43,0	42,4	48,4	77,9	100,0	183,1	194,0	189,4	140,5	205,0	240,0	216,5	199,4	186,7	-6%	278%
Soybean oil	71,0	70,0	82,7	100,9	119,1	100,0	111,2	161,3	228,7	158,8	186,6	245,2	232,3	204,0	163,9	-20%	131%
Soybean meal	91,0	87,8	89,4	104,3	125,0	100,0	94,3	128,1	178,8	174,6	161,0	184,1	230,0	232,0	226,9	-2%	149%
Soybean crop	82,0	75,6	84,6	104,5	124,0	100,0	97,5	142,2	203,2	169,7	172,5	217,0	241,0	231,8	205,2	-11%	150%
Natural gas	74,4	66,4	62,9	70,8	83,8	100,0	114,5	119,6	164,8	106,5	133,4	221,2	258,0	246,3	241,7	-2%	225%
Iron ore	44,3	46,2	45,1	49,2	58,3	100,0	119,0	130,3	219,0	284,6	521,9	596,9	457,2	481,5	344,5	-28%	678%
Oil (crude)	52,9	45,6	46,8	54,2	70,8	100,0	120,5	133,3	181,9	115,8	148,1	194,9	196,8	195,1	180,4	-8%	241%
Gold	62,7	60,9	69,7	81,7	92,0	100,0	135,9	156,6	196,0	218,7	275,3	352,8	375,3	317,3	284,5	-10%	354%

Source: IMF.

Box #3. Terms of trade (2000=100)														
Country	2001	2002	2003	2004	2005	2006	2007	2008	2009	2010	2011	2012	2013	Average (2001-2013)
Argentina	99,32	98,73	107,22	109,21	106,89	113,35	117,55	133,21	127,06	126,57	135,04	134,51	131,17	118,45
Bolivia	95,77	96,20	98,53	104,05	111,83	139,81	142,07	143,92	139,38	157,60	174,97	180,90	174,24	135,33
Brazil	99,64	98,38	96,98	97,86	99,18	104,41	106,61	110,39	107,78	125,07	134,94	127,10	126,18	110,35
Chile	93,29	97,17	102,78	124,87	139,76	183,20	189,46	164,78	166,74	204,01	205,34	193,63	187,53	157,89
Colombia	94,25	92,49	95,19	102,30	110,99	115,22	124,41	138,11	118,80	134,35	150,23	150,38	144,12	120,83
Ecuador	84,59	86,81	89,77	91,48	102,39	109,91	112,99	123,98	109,74	120,81	132,89	134,88	134,46	110,36
Peru	95,60	98,45	102,23	111,32	119,41	152,08	157,58	136,65	129,13	152,47	171,88	163,42	153,80	134,16
Paraguay	100,20	96,65	101,44	104,28	97,39	95,52	100,07	107,34	104,96	104,96	107,46	108,52	105,17	102,61
Uruguay	104,04	102,60	103,48	99,92	90,74	88,58	88,75	94,09	96,88	100,00	101,78	105,66	107,82	98,80
Venezuela	82,22	87,58	98,71	118,08	154,41	184,40	202,12	249,47	181,66	215,93	259,51	262,09	254,63	180,83
South America	94,89	95,51	99,63	106,34	113,30	128,65	134,16	140,20	128,21	144,18	157,40	156,11	151,91	126,96
Control group	101,39	100,57	100,13	102,88	108,97	112,34	114,03	120,62	113,00	117,19	123,64	120,84	119,84	111,96
Evolution	(-)	(-)	(-)	(+)	(+)	(+)	(+)	(+)	(+)	(+)	(+)	(+)	(+)	(+)

Source: World Bank.

Box #4. Purchasing power of exports of goods and services (2000=100)																
Country	2001	2002	2003	2004	2005	2006	2007	2008	2009	2010	2011	2012	2013	2014	Var. 2013-2014	Var. 2000-2014
Argentina	101,76	98,21	113,69	121,49	138,11	156,49	178,53	198,48	178,78	210,71	241,45	233,52	225,45	199,98	-11%	200%
Bolivia	111,25	118,11	144,91	180,54	218,45	272,64	280,39	371,13	304,27	373,24	444,36	587,59	610,72	653,21	7%	653%
Brazil	107,78	115,19	129,81	156,14	174,98	193,67	212,44	223,24	195,75	243,82	276,65	262,73	262,73	251,25	-4%	251%
Chile	99,63	104,13	118,47	160,51	188,28	246,45	272,19	234,07	231,58	281,70	298,38	283,35	283,91	279,67	-1%	280%
Colombia	100,30	98,06	106,63	127,90	155,96	174,40	195,93	214,90	206,87	243,21	311,17	325,03	321,03	311,20	-3%	311%
Ecuador	96,27	104,83	120,86	139,72	166,12	190,99	202,46	234,80	200,35	229,21	263,97	281,52	299,84	319,37	7%	319%
Peru	102,07	110,30	124,32	158,00	194,67	248,94	271,47	262,62	256,86	307,51	353,06	364,24	337,94	318,70	-6%	319%
Paraguay	94,77	94,02	96,18	108,02	119,30	141,85	168,66	197,83	179,60	227,94	250,73	230,46	270,12	265,41	-2%	265%
Uruguay	93,27	81,14	86,60	109,69	117,68	124,47	138,36	156,34	173,59	195,97	210,70	219,34	219,11	224,77	3%	225%
Venezuela	80,54	80,31	78,68	106,55	144,74	164,96	170,40	209,87	139,94	149,28	194,33	201,70	184,33	154,21	-16%	154%

Source: ECLAC.

> 2 NATURAL RESOURCES ENDOWMENTS



The most reliable estimates say that natural wealth per capita of the region doubles the global average. But, does it correspond with the reality of all countries equally? Furthermore, the economic and export structure of the countries in the region differs significantly, so the relative endowments of natural resources may vary significantly from one country to another, as will also the magnitude of the income derived from these resources.

Some questions are relevant here:

- 1 > How was the evolution of the discovery and exploitation of natural resources in each country analyzed?
- 2 > What is the level of natural wealth in each of those countries?
- 3 > Which is in each case the magnitude of the revenues associated with natural resources?

Box #5. Natural capital				
2005 USD per capita				
Country	1995	2000	2005	Var. 1995/2005
Argentina	5.848,32	5.749,98	10.266,82	76%
Bolivia	8.191,51	7.159,04	8.305,49	1%
Brazil	10.620,78	13.317,86	14.978,40	41%
Chile	11.194,29	13.231,28	18.869,97	69%
Colombia	7.601,48	10.302,44	7.613,96	0%
Ecuador	14.402,37	27.027,27	22.453,58	56%
Paraguay	
Peru	4.026,41	5.049,29	5.817,83	44%
Uruguay	5.204,78	5.770,93	8.287,91	59%
Venezuela	31.294,45	26.552,50	30.567,37	-2%
South America	10.931,60	12.684,51	14.129,04	29%
Control group	30.398,80	41.816,65	38.468,29	27%
Evolution	(-)	(-)	(-)	(+)

Source: World Bank.

Box #6. Subsoil assets				
2005 USD per capita				
Country	1995	2000	2005	Var. 1995 /2005
Argentina	699,32	1.117,25	2.727,23	290%
Bolivia	707,39	780,88	2.191,38	210%
Brazil	741,77	816,90	2.321,09	213%
Chile	5.006,92	4.684,27	9.562,67	91%
Colombia	1.270,38	965,05	1.488,08	17%
Ecuador	4.139,73	4.275,14	6.441,67	56%
Paraguay	
Peru	532,91	526,49	1.047,42	97%
Uruguay	-	-	-	
Venezuela	22.775,54	20.369,72	24.090,45	6%
South America	3.986,00	3.726,19	5.541,11	39%
Control group	8.274,01	11.671,32	19.055,92	130%
Evolution	(-)	(-)	(-)	(-)

Source: World Bank.

Box #7. Minerals 2005 USD per capita				
Country	1995	2000	2005	Var. 1995 /2005
Argentina	2,30	28,35	144,01	6164%
Bolivia	9,68	17,67	22,97	137%
Brazil	331,16	358,68	854,41	158%
Chile	4.780,08	4.486,69	9.289,07	94%
Colombia	44,16	42,66	111,01	151%
Ecuador	0,73	0,04	11,77	1503%
Paraguay	
Peru	147,73	116,01	510,12	245%
Uruguay	-	-	-	
Venezuela	269,77	205,57	396,65	47%
South America	620,62	583,96	1.260,00	103%
Control group	661,41	758,75	1.396,02	111%
Evolution	(-)	(-)	(-)	(-)

Source: World Bank.

Box #8. Natural gas 2005 USD per capita				
Country	1995	2000	2005	Var. 1995 /2005
Argentina	322,65	511,03	1.205,74	274%
Bolivia	413,68	436,95	1.424,29	244%
Brazil	26,47	37,66	136,85	417%
Chile	135,19	160,02	226,71	68%
Colombia	146,18	171,20	309,96	112%
Ecuador	-	-	-	
Paraguay	
Peru	-	-	-	
Uruguay	-	-	-	
Venezuela	2.316,12	2.295,39	2.741,32	18%
South America	373,36	401,36	671,65	80%
Control group	2.426,07	4.048,69	8.113,79	234%
Evolution	(-)	(-)	(-)	(-)

Source: World Bank.

Box #9. Oil 2005 USD per capita				
Country	1995	2000	2005	Var. 1995 /2005
Argentina	374,37	577,87	1.377,48	268%
Bolivia	284,04	326,26	744,13	162%
Brazil	384,14	420,56	1.329,83	246%
Chile	91,65	37,55	44,88	-51%
Colombia	1.080,04	751,20	953,42	-12%
Ecuador	4.139,00	4.275,09	6.429,89	55%
Paraguay	
Peru	385,19	410,48	537,21	39%
Uruguay	-	-	-	
Venezuela	20.189,65	17.868,76	20.927,98	4%
South America	2.992,01	2.740,86	3.593,87	20%
Control group	5.182,71	6.863,88	9.335,88	80%
Evolution	(-)	(-)	(-)	(-)

Source: World Bank.

Box #10. Coal 2005 USD per capita				
Country	1995	2000	2005	Var. 1995 /2005
Argentina	-	-	-	
Bolivia	-	-	-	
Brazil	-	-	-	
Chile	-	-	2,01	
Colombia	-	-	113,69	
Ecuador	-	-	-	
Paraguay	
Peru	-	-	0,10	
Uruguay	-	-	-	
Venezuela	-	-	24,51	
South America	-	-	15,59	
Control group	3,82	-	210,23	
Evolution	(-)	s.d.	(-)	

Source: World Bank.

Box #11. Crops 2005 USD per capita				
Country	1995	2000	2005	Var. 1995 /2005
Argentina	2.537,14	2.786,42	4.996,12	97%
Bolivia	2.430,07	2.337,49	2.563,29	5%
Brazil	5.022,99	8.206,57	6.829,60	36%
Chile	2.552,76	3.134,43	2.553,85	0%
Colombia	3.626,32	4.838,75	2.941,63	-19%
Ecuador	5.007,46	6.748,25	3.504,67	-30%
Paraguay	
Peru	1.761,74	2.515,02	1.988,26	13%
Uruguay	1.273,68	1.303,12	2.372,39	86%
Venezuela	2.252,23	1.876,13	1.514,43	-33%
South America	2.940,49	3.749,58	3.251,58	11%
Control group	2.946,03	3.987,54	2.343,82	-20%
Evolution	(-)	(-)	(+)	(+)

Source: World Bank.

Box #12. Hard Coal 2005 USD per capita				
Country	1995	2000	2005	Var. 1995 /2005
Argentina	-	-	-	
Bolivia	-	-	-	
Brazil	-	-	-	
Chile	-	-	2,01	
Colombia	-	-	113,69	
Ecuador	-	-	-	
Paraguay		-		
Peru	-	-	0,10	
Uruguay	-	-	-	
Venezuela	-	-	24,51	
South America	-	-	15,59	
Control group	0,00	-	186,59	
Evolution	(-)	s.d.	(-)	

Source: World Bank.

Box #13. Forest 2005 USD per capita				
Country	1995	2000	2005	Var. 1995 /2005
Argentina	99,68	107,97	196,98	98%
Bolivia	1.183,01	1.206,72	1.466,02	24%
Brazil	567,71	742,32	598,83	5%
Chile	117,46	271,69	245,41	109%
Colombia	300,31	325,03	320,57	7%
Ecuador	213,62	271,54	170,22	-20%
Paraguay	
Peru	560,28	616,61	583,15	4%
Uruguay	41,50	68,98	122,83	196%
Venezuela	581,75	429,33	407,91	-30%
South America	407,26	448,91	456,88	12%
Control group	1.512,29	2.263,53	1.878,76	24%
Evolution	(-)	(-)	(-)	(-)

Source: World Bank.

Box #14. Pasture land 2005 USD per capita				
Country	1995	2000	2005	Var. 1995 /2005
Argentina	1.912,87	1.276,49	1.760,23	-8%
Bolivia	617,30	505,38	690,68	12%
Brazil	1.942,73	1.432,01	1.259,59	-35%
Chile	1.112,03	1.596,77	1.086,36	-2%
Colombia	1.125,62	2.017,98	1.033,47	-8%
Ecuador	1.553,06	2.578,77	2.322,27	50%
Paraguay	
Peru	395,06	552,92	568,45	44%
Uruguay	2.329,26	3.201,09	3.580,80	54%
Venezuela	1.289,54	860,94	867,10	-33%
South America	1.364,16	1.558,04	1.463,22	7%
Control group	8.082,87	10.144,57	6.095,83	-25%
Evolution	(-)	(-)	(-)	(+)

Source: World Bank.

Box #15. Protected areas 2005 USD per capita				
Country	1995	2000	2005	Var. 1995 /2005
Argentina	335,60	278,97	319,90	-5%
Bolivia	338,16	572,39	443,04	31%
Brazil	1.521,07	1.221,77	1.042,45	-31%
Chile	1.276,99	1.143,51	1.793,27	40%
Colombia	736,69	1.669,43	992,82	35%
Ecuador	1.791,99	11.130,72	9.723,33	443%
Paraguay	
Peru	143,84	308,09	602,95	319%
Uruguay	11,17	23,31	19,15	71%
Venezuela	3.817,58	2.738,24	3.136,28	-18%
South America	1.108,12	2.120,71	2.008,13	81%
Control group	6.611,87	8.252,84	6.611,94	0%
Evolution	(-)	(-)	(-)	(+)

Source: World Bank.

Box #16. Soft coal 2005 USD per capita				
Country	1995	2000	2005	Var. 1995 /2005
Argentina	-	-	-	
Bolivia	-	-	-	
Brazil	-	-	-	
Chile	-	-	-	
Colombia	-	-	-	
Ecuador	-	-	-	
Paraguay	
Peru	-	-	-	
Uruguay	-	-	-	
Venezuela	-	-	-	
South America	-	-	-	
Control group	3,82	-	23,64	518%
Evolution	(-)	s.d.	(-)	

Source: World Bank.

Box #17. Wood 2005 USD per capita				
Country	1995	2000	2005	Var. 1995 /2005
Argentina	263,72	182,89	266,36	1%
Bolivia	2.915,57	1.756,18	951,07	-67%
Brazil	824,50	898,29	2.926,84	255%
Chile	1.128,12	2.400,61	3.628,40	222%
Colombia	542,16	486,20	837,39	54%
Ecuador	1.696,51	2.022,85	291,43	
Paraguay	
Peru	632,58	530,15	1.027,60	62%
Uruguay	1.549,17	1.174,43	2.192,73	42%
Venezuela	577,81	278,13	551,21	-5%
South America	1.125,57	1.081,08	1.408,11	25%
Control group	2.971,72	5.496,83	2.482,02	-16%
Evolution	(-)	(-)	(-)	(+)

Source: World Bank.

Box #18. Natural resource rents (% GDP)																
Country	2000	2001	2002	2003	2004	2005	2006	2007	2008	2009	2010	2011	2012	2013	Var. 2013-2012	Var. 2000-2013
Argentina	3,95	3,66	8,69	9,40	8,30	10,12	9,71	8,01	8,85	5,02	5,03	5,01	4,26	3,78	-11,23%	-4,31%
Bolivia	8,55	10,22	9,02	15,51	22,95	38,62	38,26	36,60	39,68	17,22	19,49	22,05	18,26	16,10	-11,85%	88,28%
Brazil	3,53	3,83	4,81	5,41	5,38	6,41	6,68	7,36	8,00	4,69	6,10	6,23	6,12	6,12	0,01%	73,48%
Chile	8,31	7,97	8,13	8,99	13,27	14,58	22,74	23,04	21,56	16,21	19,18	19,76	17,37	16,06	-7,51%	93,23%
Colombia	7,13	5,39	5,17	6,47	7,44	8,09	9,25	8,55	11,71	7,16	9,21	11,83	10,25	9,70	-5,38%	36,14%
Ecuador	19,36	12,23	10,27	11,53	17,19	22,23	24,21	23,38	26,15	14,48	17,45	20,58	18,45	17,02	-7,78%	-12,13%
Peru	2,65	1,96	1,87	2,19	4,38	6,87	14,02	14,89	12,98	9,37	12,44	14,42	11,82	9,67	-18,12%	264,75%
Paraguay	3,98	4,54	5,92	6,46	5,16	5,05	5,94	5,28	4,69	5,25	6,46	4,41	5,08	4,46	-12,25%	12,09%
Uruguay	0,48	0,57	1,20	1,83	1,88	2,00	2,40	3,03	4,03	3,17	4,14	3,05	2,82	2,48	-12,05%	420,45%
Venezuela	26,29	21,20	25,60	30,97	37,81	44,10	42,69	33,45	33,91	18,73	20,00	33,03	26,01	26,03	0,07%	-1,01%

Source: World Bank.

> 3 SOCIAL AND ENVIRONMENTAL ISSUES



We have to admit that every innovation in the use of resources implies changes in the environment that can bring both benefits and costs (in the present and in the future). In many cases, these costs are not internalized by those who innovate (and usually receive most of the benefits). This can lead to conflicts of difficult resolution.

In this regard, the policy maker needs to know:

- 1 > Are there conflicts of this nature in South America?
- 2 > How important?
- 3 > How are these managed by the different governments in the region?

Box #19. Natural resources depletion														
% of Gross National Product														
Country	2000	2001	2002	2003	2004	2005	2006	2007	2008	2009	2010	2011	2012	2013
Argentina	3,08	2,81	6,98	7,69	6,95	8,55	7,95	6,38	7,20	3,93	3,87	3,94	3,31	2,88
Bolivia	4,75	4,66	4,04	7,24	11,41	19,54	19,96	19,29	19,98	10,90	12,64	15,25	13,77	12,33
Brazil	2,55	2,73	3,42	3,75	3,55	4,17	4,32	4,56	5,01	2,98	3,58	3,65	3,60	3,52
Chile	4,82	3,60	3,51	4,49	8,00	8,54	14,78	14,22	12,01	9,28	10,22	10,21	9,09	8,32
Colombia	5,91	4,32	4,22	5,35	6,07	6,90	7,87	6,98	9,32	6,01	7,55	10,01	8,70	8,33
Ecuador	12,04	7,41	5,82	6,74	11,29	14,76	16,72	16,43	14,58	8,06	9,81	10,79	8,94	8,56
Paraguay	4,57	5,11	6,49	7,76	6,09	5,95	6,72	5,64	4,95	5,63	6,88	4,61	5,40	4,69
Peru	1,38	0,88	0,86	1,06	2,43	4,14	9,54	9,30	7,73	5,89	7,50	8,86	7,24	5,66
Uruguay	0,02	0,02	0,19	0,39	0,79	0,92	1,18	1,60	2,58	1,83	2,90	1,95	1,75	1,51
Venezuela	11,84	9,58	11,71	14,17	17,43	19,98	19,17	14,76	15,09	8,44	9,05	15,09	11,93	12,00
South America	5,10	4,11	4,72	5,86	7,40	9,35	10,82	9,92	9,84	6,30	7,40	8,44	7,37	6,78
Control group	3,25	2,76	2,31	2,48	2,83	3,69	3,72	3,56	4,55	2,50	2,80	2,99	2,53	2,27
Evolution*	(-)	(-)	(-)	(-)	(-)	(-)	(-)	(-)	(-)	(-)	(-)	(-)	(-)	(-)

Source: World Development Indicators.
* minus when depletion is higher in South America.

Box #20. Adjusted savings														
% GNP														
Country	2000	2001	2002	2003	2004	2005	2006	2007	2008	2009	2010	2011	2012	2013
Argentina	0,27	-0,31	-2,43	0,11	1,84	3,35	7,14	10,22	10,24	9,02	10,53	10,54	8,72	8,96
Bolivia	3,42	4,62	7,16	5,37	3,64	-2,91	1,17	4,73	5,07	8,52	9,03	6,56	8,26	7,87
Brazil	4,68	3,62	4,28	4,39	7,41	6,06	5,62	5,73	5,36	3,65	9,12	9,35	7,62	6,90
Chile	6,34	6,47	6,66	6,76	5,42	6,66	2,73	2,82	2,68	5,38	6,36	4,36	5,08	4,42
Colombia	-2,30	-1,07	1,00	1,75	3,74	4,09	4,64	4,49	2,57	4,42	2,47	1,60	2,42	2,96
Ecuador	3,79	2,43	4,05	2,41	-0,59	0,38	1,20	1,44	6,67	9,35	6,27	7,84	9,34	9,58
Paraguay	2,80	5,21	13,53	5,78	6,19	5,07	6,33	8,68	5,67	3,59	3,12	7,91	2,84	8,16
Peru	6,05	6,05	7,21	8,50	8,80	8,48	8,22	9,93	10,92	7,81	9,78	9,51	10,23	11,98
Uruguay	4,75	5,23	8,96	8,24	9,84	10,86	9,48	9,88	8,07	11,03	9,77	11,51	10,93	11,51
Venezuela	20,44	16,75	14,99	11,83	16,20	18,90	19,20	18,26	19,91	12,97	21,88	15,49	13,55	
South America	5,02	4,90	6,54	5,51	6,25	6,09	6,57	7,62	7,71	7,57	8,83	8,47	7,90	8,04
Control group	14,16	14,29	13,61	13,38	14,05	13,37	14,12	14,46	12,27	11,11	11,94	12,52	12,71	12,98
Evolution*	(-)	(-)	(-)	(-)	(-)	(-)	(-)	(-)	(-)	(-)	(-)	(-)	(-)	(-)

Source: World Development Indicators, World Bank.
* minus when savings are lower in South America.

Box #21. Ecological footprint						
Consumption ecological footprint	Crops	Pastures	Wood, paper and pulp	Fishing	Carbon footprint	
Argentina	3,0	0,4	1,4	0,2	0,2	0,7
Bolivia	2,4	0,5	1,2	0,2	0,0	0,5
Chile	3,1	0,7	0,3	0,9	0,6	0,5
Colombia	1,9	0,3	0,8	0,1	0,0	0,5
Ecuador	1,9	0,4	0,4	0,2	0,1	0,7
Paraguay	3,4	0,3	1,7	0,9	0,0	0,4
Peru	1,8	0,5	0,2	0,2	0,4	0,3
Venezuela	2,3	0,5	0,4	0,1	0,2	1,1
World average	2,6	0,6	0,2	0,3	0,1	1,4
Total biocapacity	Crops	Pastures	Wood, paper and pulp	Fishing		
Argentina	7,1	2,3	1,9	0,8	1,9	
Bolivia	19,3	0,7	2,7	15,8	0,1	
Chile	4,1	0,5	0,5	2,2	0,8	
Colombia	3,9	0,2	1,3	2,2	0,0	
Ecuador	2,3	0,3	0,4	1,3	0,2	
Paraguay	10,8	1,3	2,7	6,7	0,1	
Peru	4,1	0,4	0,6	2,7	0,3	
Venezuela	2,7	0,3	0,3	1,9	0,0	
World average	1,8	0,6	0,3	0,7	0,2	
Memo: ecological surplus or deficit						
Total	Crops	Pastures	Wood, paper and pulp	Fishing	Carbon footprint	
Argentina	4,1	1,9	0,6	0,6	1,7	-0,7
Bolivia	16,9	0,2	1,5	15,6	0,1	-0,5
Chile	1,0	-0,2	0,2	1,2	0,3	-0,5
Colombia	2,0	-0,1	0,5	2,1	0,0	-0,5
Ecuador	0,4	0,0	0,0	1,1	0,1	-0,7
Paraguay	7,4	1,0	1,0	5,8	0,1	-0,4
Peru	2,3	-0,1	0,3	2,5	-0,2	-0,3
Venezuela	0,3	-0,2	0,0	1,8	-0,1	-1,1
World average	-0,8	0,0	0,0	0,5	0,1	-1,4

Source: Global Footprint Network.

> 4 PRODUCTIVITY AND INNOVATION



We know that the welfare gains that the society can obtain from the exploitation of natural resources will depend crucially not so much on the quantity of the productive factors involved, but in the way these factors cooperate in the production process -what we know as productivity-.

The policymaker should ask him/herself:

- 1 > How was the evolution of productivity and job creation in the sectors associated with natural resources?
- 2 > How are the interactions and spillovers between these sectors and the rest of the economy?
- 3 > How did aggregate productivity evolve? What about the evolution of the productivity gap between regions, companies, sectors?
- 4 > What happened to the processes of generation and dissemination of knowledge? What kinds of jobs are we generating?

Box #22. Total Factor Productivity															
% growth															
Country	2000	2001	2002	2003	2004	2005	2006	2007	2008	2009	2010	2011	2012	2013	2014
Argentina	-1,34	-3,26	-6,10	4,43	3,27	3,60	1,81	2,10	-1,25	-4,21	5,05	0,56	-5,24	-1,64	-5,00
Bolivia	-0,73	-0,53	-0,20	0,39	0,00	2,98	2,24	1,68	2,46	0,55	-0,19	1,22	1,15	2,34	-0,48
Brazil	2,02	-0,05	0,37	-1,43	1,80	-0,72	-0,74	1,11	-0,68	-1,55	3,14	-0,31	-2,24	-0,20	-2,27
Chile	1,22	-0,35	-1,75	-1,08	2,19	1,58	-0,06	-0,04	-2,34	-4,73	0,35	-0,28	-0,05	-1,54	-3,59
Colombia	0,26	0,11	0,19	0,61	1,22	0,03	1,68	1,08	-1,47	-2,36	-1,02	0,70	-1,26	-0,44	-1,05
Ecuador	0,39	1,15	0,23	-0,79	2,61	-2,42	-0,30	-1,44	2,13	-3,57	-0,42	2,20	-0,79	-1,43	-2,77
Paraguay															
Peru	-0,38	-1,07	3,82	1,32	2,40	3,05	3,14	3,70	2,90	-3,80	2,31	-0,33	-1,25	-1,92	-4,46
Uruguay	-0,29	-3,56	-8,57	2,58	9,34	3,65	1,26	0,87	1,38	-1,77	2,82	0,99	1,93	1,43	0,06
Venezuela	1,97	0,99	-9,12	-8,03	15,06	4,58	1,33	-2,77	-3,24	-5,48	-4,55	1,08	2,75	-2,17	-9,14
South America	0,35	-0,73	-2,35	-0,22	4,21	1,81	1,15	0,70	-0,01	-2,99	0,83	0,65	-0,56	-0,62	-3,19
Control group	1,64	-0,03	0,41	0,30	0,99	0,27	0,15	-0,11	-2,33	-3,21	1,11	-0,12	-0,88	-0,89	-0,68
Evolution	(-)	(-)	(-)	(-)	(+)	(+)	(+)	(+)	(+)	(+)	(-)	(+)	(+)	(+)	(-)

Source: UNESCO.

Box #23. R&D expenditure																	
% GDP																	
Country	1996	1997	1998	1999	2000	2001	2002	2003	2004	2005	2006	2007	2008	2009	2010	2011	2012
Argentina	0,42	0,42	0,41	0,45	0,44	0,42	0,39	0,41	0,44	0,46	0,49	0,51	0,52	0,60	0,62	0,65	
Bolivia	0,33	0,32	0,29	0,30	0,29	0,29	0,28							0,16			
Brazil					1,02	1,04	0,98	0,96	0,90	0,97	1,01	1,10	1,11	1,17	1,16	1,21	
Chile												0,31	0,37	0,41	0,42		
Colombia	0,30	0,27			0,11	0,11	0,12	0,14	0,14	0,14	0,14	0,17	0,18	0,19	0,18	0,18	0,17
Ecuador	0,09	0,07	0,08			0,06	0,06	0,07			0,14	0,15	0,26				
Paraguay						0,09	0,11	0,09	0,08	0,09			0,06			0,05	
Peru		0,08	0,10	0,10	0,11	0,11	0,10	0,10	0,15								
Uruguay	0,27	0,35	0,19	0,22	0,21		0,24				0,36	0,40	0,36	0,44	0,41	0,43	
Venezuela																	
South America	0,28	0,25	0,21	0,27	0,36	0,30	0,28	0,29	0,34	0,42	0,43	0,44	0,41	0,49	0,56	0,50	0,17
Control group	1,93	2,06	2,02	2,19	2,19	2,37	2,20	2,38	2,42	2,30	2,46	2,29	2,56	2,50	2,58	2,42	2,58
Evolution	(-)	(-)	(-)	(-)	(-)	(-)	(-)	(-)	(-)	(-)	(-)	(-)	(-)	(-)	(-)	(-)	(-)

Source: UNESCO.

Box #24. Over-15 population with tertiary education (complete or incomplete)													
In %													
Country	1950	1955	1960	1965	1970	1975	1980	1985	1990	1995	2000	2005	2010
Argentina	1,02	1,94	3,22	3,80	4,42	6,58	7,42	10,24	13,19	10,90	8,73	10,35	11,18
Bolivia	1,77	2,21	2,63	3,39	4,10	4,82	6,46	8,04	9,40	11,45	12,90	17,81	20,78
Brazil	0,71	0,87	1,19	1,46	1,72	3,78	4,30	4,67	5,16	5,70	6,35	6,31	9,35
Chile	2,18	2,02	1,88	2,80	3,81	5,83	7,10	9,44	11,69	16,63	20,35	19,20	14,97
Colombia	0,77	0,93	1,26	1,61	2,25	2,81	4,51	6,14	8,16	9,53	9,59	7,71	20,53
Ecuador	0,79	1,01	1,21	1,73	2,40	3,13	7,11	10,10	11,65	13,14	13,96	12,69	9,31
Paraguay	0,66	0,85	1,04	1,53	1,76	2,59	3,13	5,23	6,56	6,93	6,59	3,02	7,86
Peru	1,83	2,04	2,24	3,44	4,42	7,66	10,04	13,51	18,57	20,43	26,52	31,08	16,62
Uruguay	3,56	3,95	4,28	4,60	5,45	6,53	7,13	8,19	9,62	10,95	9,84	7,91	7,63
Venezuela	1,15	1,25	1,33	2,04	2,69	4,85	6,39	9,09	10,52	11,28	12,09	14,02	13,07
South America	1,44	1,71	2,03	2,64	3,30	4,86	6,36	8,47	10,45	11,69	12,69	13,01	13,13
Control group	4,56	5,40	6,19	7,90	11,21	14,08	16,75	18,18	19,84	23,23	24,32	28,32	29,60
Evolution	(-)	(-)	(-)	(-)	(-)	(-)	(-)	(-)	(-)	(-)	(-)	(-)	(-)

Source: Barro R. & J.W. Lee.

Box #25. Over-15 population with tertiary education (complete)													
In %													
Country	1950	1955	1960	1965	1970	1975	1980	1985	1990	1995	2000	2005	2010
Argentina	0,63	1,22	1,95	2,21	2,52	3,64	3,43	4,99	5,77	4,32	3,10	3,09	2,87
Bolivia	0,85	1,05	1,25	1,60	1,87	2,24	2,82	3,33	3,83	4,67	5,27	7,25	8,43
Brazil	0,44	0,58	0,83	0,99	1,24	2,30	2,79	2,72	3,03	3,72	3,70	3,73	5,63
Chile	1,55	1,44	1,31	1,93	2,65	2,73	2,68	4,44	6,23	7,54	8,33	7,43	5,92
Colombia	0,56	0,73	1,04	1,49	1,86	2,33	4,07	5,54	7,37	8,61	8,66	6,60	18,55
Ecuador	0,40	0,51	0,60	0,84	1,09	1,33	3,55	4,56	5,83	6,23	6,98	6,16	5,19
Paraguay	0,39	0,51	0,65	0,95	1,18	1,37	1,97	2,53	3,36	3,44	3,74	1,51	3,88
Peru	1,18	1,51	1,46	2,21	3,05	5,07	6,93	9,71	13,79	15,53	20,54	24,37	12,27
Uruguay	0,81	0,93	1,01	1,07	1,54	2,13	2,65	3,38	4,22	5,46	4,50	3,67	3,50
Venezuela	0,26	0,50	0,54	0,77	1,01	1,77	2,45	2,49	2,43	2,52	2,70	2,97	2,96
South America	0,71	0,90	1,06	1,41	1,80	2,49	3,33	4,37	5,59	6,20	6,75	6,68	6,92
Control group	2,40	2,86	3,28	4,10	5,79	7,38	9,09	9,19	10,36	12,06	12,93	15,00	15,78
Evolution	(-)	(-)	(-)	(-)	(-)	(-)	(-)	(-)	(-)	(-)	(-)	(-)	(-)

Source: Barro R. & J.W. Lee.

Box #26. Mean score in PISA 2012 - reading					
Country	2000	2003	2006	2009	2012
Argentina	418,25	-	373,72	398,26	395,98
Bolivia					
Brazil	396,03	402,80	392,89	411,75	410,12
Chile	409,56		442,09	449,37	441,40
Colombia			385,31	413,18	403,40
Ecuador					
Paraguay					
Peru	327,08			369,70	384,15
Uruguay		434,15	412,52	425,81	411,35
Venezuela					
South America	387,73	278,98	401,31	411,35	407,73
Control group	522,33	517,23	512,58	512,49	508,22
Evolution	(-)	(-)	(-)	(-)	(-)

Source: World Bank.

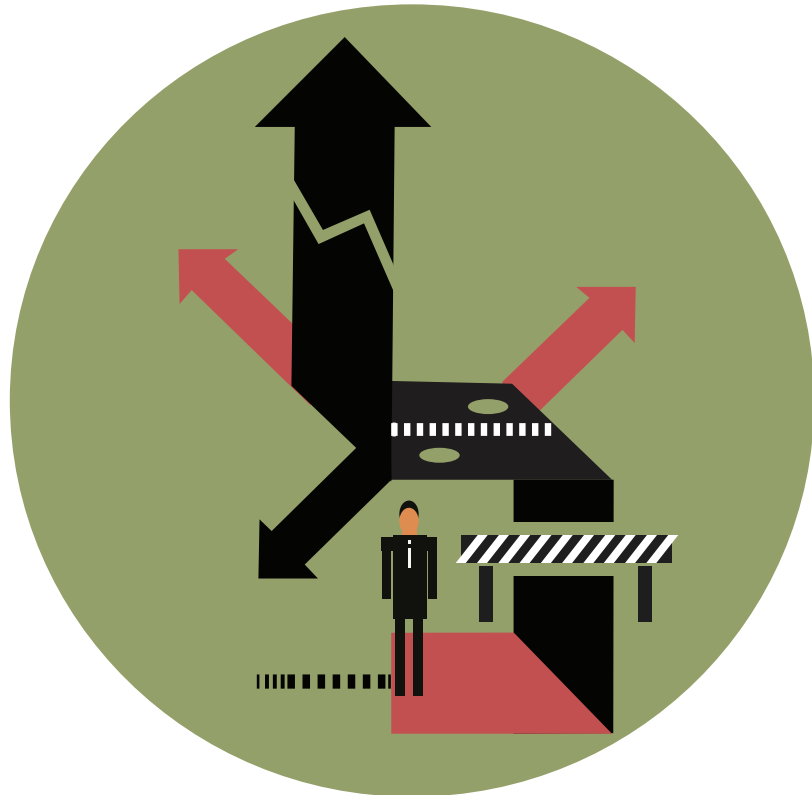
Box #27. Mean score in PISA 2012 - math					
Country	2000	2003	2006	2009	2012
Argentina	388,00		381,25	388,07	388,43
Bolivia					
Brazil	334,00	356,02	369,52	385,81	391,46
Chile	384,00		411,35	421,06	422,63
Colombia			369,98	380,85	376,49
Ecuador					
Paraguay					
Peru	292,00			365,11	368,10
Uruguay		422,20	426,80	426,72	409,29
Venezuela, RB					
South America	349,50	389,11	391,78	394,60	392,73
Control group	523,14	522,61	519,14	515,28	503,92
Evolution	(-)	(-)	(-)	(-)	(-)

Source: World Bank.

Box #28. Mean score in PISA 2012 - sciences					
Country	2000	2003	2006	2009	2012
Argentina	396,17		391,24	400,84	405,63
Bolivia					
Brazil	375,17	389,62	390,33	405,40	404,71
Chile	414,85		438,18	447,47	444,93
Colombia			388,04	401,75	398,68
Ecuador					
Paraguay					
Peru	333,34			369,35	373,11
Uruguay		438,37	428,13	427,21	415,84
Venezuela, RB					
South America	379,88	414,00	407,19	408,67	407,15
Control group	451,97	512,85	520,71	519,82	513,49
Evolution	(-)	(-)	(-)	(-)	(-)

Source: World Bank.

> 5 MACROECONOMIC RISKS



The concentration of the economic structure in natural resources can have macroeconomic effects associated with “the first and second moments” in the real prices of commodities. Thus, the success of the development strategy based on natural resources will not be neutral to the trend and volatility of prices of foreign trade, in turn these can lead to the problem of Dutch disease and high macroeconomic volatility.

In this sense it is necessary to consider the following questions:

- 1 > How did the real exchange rate evolve?
- 2 > What happened to labor costs?
- 3 > How was the evolution of the current account and its funding sources?
- 4 > To what extent were non-traditional tradable sectors able to offset the currency appreciation through sector-specific or systemic increases in productivity?

Box #29. Terms of trade volatility						
Country	1990-1994	1995-1999	2000-2004	2005-2009	2010-2013	% change (2013-2010 vs 2009-2005)
Argentina	12,58	3,90	4,40	9,44	3,38	-64%
Bolivia	9,41	4,72	3,00	11,90	8,66	-27%
Brazil	11,25	4,19	1,12	3,78	3,89	3%
Chile	4,96	13,04	11,08	17,31	7,39	-57%
Colombia	5,33	2,77	3,69	9,40	6,52	-31%
Ecuador	10,14	3,98	5,30	7,02	5,79	-17%
Peru	4,25	8,66	5,35	14,16	7,86	-44%
Paraguay	10,47	5,94	2,46	4,47	1,51	-66%
Uruguay	2,72	3,29	1,73	3,22	3,09	-4%
Venezuela, RB	9,57	7,91	12,35	31,48	18,73	-40%
South America	8,07	5,84	5,05	11,22	6,68	-35%
Control group	s/d.	s/d.	3,02	5,18	3,49	-28%
Relative volatility	s/d.	s/d.	(+)	(+)	(+)	(+)

Source: World Bank.

Box #30. Real effective exchange rate (2000=100)														
Country	2001	2002	2003	2004	2005	2006	2007	2008	2009	2010	2011	2012	2013	2014
Argentina	95,3	222,3	208,1	216,3	219,0	224,4	213,9	191,0	187,4	174,4	165,2	143,6	139,4	150,3
Bolivia	101,1	100,7	112,2	120,0	120,6	121,8	120,4	106,5	97,4	102,5	100,6	95,6	90,6	83,4
Brazil	118,2	125,5	129,1	123,6	100,1	89,5	82,9	79,0	79,2	69,3	66,3	73,3	76,7	77,5
Chile	110,6	114,4	121,0	115,9	106,1	101,7	104,2	102,8	105,5	100,0	99,6	96,6	98,2	105,5
Colombia	103,1	104,9	117,7	107,7	94,8	96,6	86,8	83,5	87,3	79,2	77,6	74,2	76,4	82,2
Ecuador	71,8	62,8	61,6	64,7	67,2	68,3	73,0	73,8	68,5	70,1	71,2	68,4	66,9	65,0
Paraguay	103,0	115,9	124,3	119,9	121,9	107,9	98,0	85,2	93,0	91,3	81,7	83,0	78,9	75,8
Peru	96,4	94,8	97,5	98,9	100,4	102,6	104,3	100,5	98,0	95,0	96,7	89,6	89,9	91,7
Uruguay	100,9	113,5	145,8	146,6	120,7	119,0	118,7	108,3	105,5	94,3	92,4	89,6	84,1	82,5
Venezuela	93,9	119,6	138,1	142,8	144,2	136,2	124,1	101,4	76,7	75,2	104,7	86,6	88,6	58,9
South America	99,44	117,45	125,54	125,65	119,49	116,78	112,64	103,22	99,86	95,12	95,60	90,05	88,96	87,28
Control group	101,3	97,7	91,2	89,3	88,3	89,0	86,9	87,6	90,0	86,8	84,9	85,5	85,2	87,0
Relative REER	(-)	(+)	(+)	(+)	(+)	(+)	(+)	(+)	(+)	(+)	(+)	(+)	(+)	(+)

Source:
1- World Bank.
2- Brasil and Peru: BIS.
3- Argentina: inflation rate taken from private sources.

Box #31. Unit labor costs (2000=100)														
Country	2001	2002	2003	2004	2005	2006	2007	2008	2009	2010	2011	2012	2013	Average
Argentina	109,5	42,9	47,6	46,3	45,4	44,9	44,9	46,0	48,0	48,4	50,8	58,4	60,0	53,3
Bolivia	105,0	108,4	98,2	92,2	86,3	76,9	70,8	70,7	77,7	74,3	72,3			84,8
Brazil	80,5	73,3	65,1	65,6	79,2	89,1	92,9	95,5	97,8	106,9	112,5	105,4	100,2	89,5
Chile	90,1	87,9	81,5	82,6	88,0	90,6	87,2	86,3	89,8	92,5	90,7	92,5	91,7	88,6
Colombia	96,7	96,9	83,9	90,1	100,6	97,7	102,9	103,3	99,8	110,3	116,9	110,5	107,0	101,3
Paraguay	101,3	87,3	79,0	81,6	80,9	89,4	97,2	106,3	107,8	99,5	111,5	113,9	109,7	97,3
Peru	104,0	106,9	101,6	97,7	89,8	83,6	75,3	73,9	78,2	77,2	73,3	76,9		86,5
Uruguay	102,9	88,5	59,8	56,7	67,0	68,2	67,4	71,5	77,3	82,7	82,0	85,3	90,1	76,9
Venezuela	112,2	87,6	69,0	57,6	54,0	55,7	57,8	65,2	85,4	85,0	61,3	75,5	70,6	72,1
South America	100,2	86,6	76,2	74,5	76,8	77,3	77,4	79,9	84,6	86,3	85,7	89,8	89,9	83,4
Control group	99,42	103,41	111,56	113,20	114,63	112,73	116,40	116,03	120,37	124,33	125,66	120,25	115,85	115,41
Relative evolution	(+)	(-)	(-)	(-)	(-)	(-)	(-)	(-)	(-)	(-)	(-)	(-)	(-)	(-)

Source: ECLAC and World Bank.

Box #32. Current account balance

% GDP

Country	2000	2001	2002	2003	2004	2005	2006	2007	2008	2009	2010	2011	2012	2013	2014	Average - period
Argentina	-3,1	-1,4	9,0	6,4	1,8	2,6	3,4	2,6	1,8	2,5	-0,4	-0,7	-0,2	-0,8	-0,9	1,5
Bolivia	-5,3	-3,4	-4,4	1,0	3,7	5,9	11,2	11,4	11,9	4,3	3,9	0,3	8,3	3,3	0,7	3,5
Brazil	-3,8	-4,2	-1,5	0,8	1,8	1,6	1,3	0,1	-1,7	-1,5	-2,1	-2,0	-2,2	-3,4	-3,9	-1,4
Chile	-1,2	-1,5	-0,8	-1,1	2,6	1,5	4,6	4,1	-3,2	2,0	1,7	-1,2	-3,6	-3,7	-1,2	-0,1
Colombia	0,8	-1,1	-1,3	-1,0	-0,8	-1,3	-1,9	-2,9	-2,8	-2,1	-3,2	-3,1	-3,2	-3,4	-5,0	-2,1
Ecuador	4,0	-2,8	-4,3	-1,2	-1,3	1,1	3,7	3,7	2,8	0,5	-2,3	-0,3	-0,2	-1,0	-0,8	0,1
Paraguay	-3,0	-0,4	9,8	0,3	-0,1	-0,8	1,6	5,7	1,0	3,0	-0,3	0,5	-0,9	2,2	0,1	1,2
Peru	-2,9	-2,2	-1,9	-1,5	0,1	1,5	3,2	1,4	-4,2	-0,6	-2,4	-1,9	-2,7	-4,4	-4,1	-1,5
Uruguay	-2,5	-2,4	2,8	-0,7	0,0	0,2	-2,0	-0,9	-5,7	-1,3	-1,9	-2,9	-5,4	-5,2	-4,7	-2,2
Venezuela	10,1	1,6	8,2	14,1	13,8	17,5	14,4	6,9	10,2	0,7	3,2	8,2	3,7	2,4	4,3	8,0
South America	-0,69	-1,78	1,55	1,70	2,15	2,99	3,95	3,20	1,01	0,76	-0,37	-0,31	-0,66	-1,40	-1,55	0,70
Control group	3,1	4,1	3,1	3,3	3,4	3,4	3,7	2,7	2,8	2,3	2,8	3,0	2,6	3,0	2,8	3,1
Evolution	(-)	(-)	(-)	(-)	(-)	(-)	(+)	(+)	(-)	(-)	(-)	(-)	(-)	(-)	(-)	(-)

Source: IMF.

> 6 FISCAL RISKS



The issue related to the fiscal management of the income derived from natural resources must be considered, as well as the conflicts arising from such income.

The tension comes naturally considering the coexistence of market failures that justify the existence of public goods (plus pending social debts requiring specific transfers and expenses) and government failures that can make the management of state funds to be guided by private interests (rent seeking).

In this context, the policymaker needs information to answer the following questions:

- 1 > Which is the level of appropriation of tax revenues generated by natural resources?
- 2 > Is the government saving or investing part of the income taking into account the welfare of future generations?
- 3 > Which distributional impacts have this income generated?
- 4 > How have the current public spending, the public social spending and the provision of public goods evolved?
- 5 > What political, economic and especially fiscal institutions are underway and what are the current reform processes?

Box #33. Fiscal revenue from non-renewable natural resources				
% GDP				
Country	2000-2004	2005-2008	2009-2012	Var.
Argentina	2,26	2,51	3,00	19,5%
Bolivia	6,84	12,23	11,43	-6,6%
Brazil	1,71	2,73	2,26	-17,3%
Chile	1,48	7,23	3,84	-47,0%
Colombia	4,00	4,62	5,81	25,8%
Ecuador	5,95	7,90	12,35	56,2%
Paraguay				
Peru	2,10	4,07	3,21	-21,2%
Uruguay				
Venezuela	12,87	14,23	11,60	-18,5%
South America	4,65	6,94	6,69	-1,1%

Source: ECLAC-CIAT-OECD.

Box #34. Fiscal revenues																
% GDP																
Country	2000	2001	2002	2003	2004	2005	2006	2007	2008	2009	2010	2011	2012	2013	2014	Average - period
Argentina	20,6	19,8	19,2	21,7	24,2	24,0	24,1	24,9	26,9	27,8	29,6	29,8	31,5	33,4	35,6	26,2
Bolivia	25,6	25,1	24,5	24,1	26,8	30,9	34,3	34,4	38,9	35,8	33,2	36,2	37,8	39,2	38,5	32,4
Brazil	31,1	33,0	34,4	35,8	35,3	36,2	35,6	34,9	35,9	34,0	36,1	35,1	35,4	35,6	34,0	34,8
Chile	22,3	22,8	22,1	22,0	22,9	24,8	26,2	27,3	25,8	20,6	23,5	24,7	24,4	23,3	22,8	23,7
Colombia	23,5	24,6	24,5	25,1	25,2	25,7	27,3	27,2	26,4	26,7	26,1	26,7	28,3	28,3	28,2	26,2
Ecuador	23,7	21,1	22,2	21,3	22,3	22,0	24,1	26,4	35,7	29,4	33,3	39,3	39,5	39,4	38,8	29,2
Paraguay	20,3	20,7	18,1	18,9	19,9	19,4	21,3	20,3	20,0	20,8	20,8	23,3	23,6	22,1	23,7	20,9
Peru	19,4	18,6	18,1	18,3	18,4	19,7	21,1	21,9	22,2	19,8	20,9	22,1	22,2	22,3	22,4	20,5
Uruguay	25,8	27,0	26,4	27,6	27,9	28,3	28,6	28,9	27,1	29,2	30,1	28,7	28,5	30,5	30,1	28,3
Venezuela	32,7	27,3	29,5	32,3	34,4	37,6	37,7	33,1	31,4	24,6	21,2	27,9	23,5	23,4	28,8	29,7
South America	24,49	24,01	23,91	24,73	25,72	26,87	28,02	27,94	29,05	26,87	27,48	29,37	29,48	29,74	30,30	27,20
Control group	47,5	46,3	45,5	45,6	46,0	46,8	47,0	46,3	46,0	45,3	44,9	45,1	45,4	45,7	45,5	45,9
Evolution	(-)	(-)	(-)	(-)	(-)	(-)	(-)	(-)	(-)	(-)	(-)	(-)	(-)	(-)	(-)	(-)

Source: IMF.

Box #35. Public social expenditure												
% GDP												
Country	1991-1992	1993-1994	1995-1996	1997-1998	1999-2000	2001-2002	2003-2004	2005-2006	2007-2008	2009-2010	2011-2012	Average
Argentina	19,70	20,65	20,65	19,95	21,60	20,95	19,00	20,40	23,45	27,80		21,42
Bolivia	5,75	7,15	4,90	6,80	7,45	8,55	8,70	8,10	7,80	6,50	7,90	7,24
Brazil	15,10	18,20	19,95	20,50	21,35	21,55	22,35	23,10	24,60	26,60		21,33
Chile	12,15	12,55	12,40	13,25	15,00	15,20	13,95	12,50	13,25	16,25	15,00	13,77
Colombia	6,30	8,10	13,00	12,80	10,90	11,15	10,55	12,05	12,55	14,05	13,00	11,31
Ecuador	3,95	3,90	4,45	3,70	3,15	4,45	4,20	4,70	5,85	8,05	8,20	4,96
Paraguay	5,05	7,05	8,50	8,65	9,70	8,25	7,35	8,70	8,80	11,00	11,00	8,55
Peru	8,55	9,50	9,55	9,20	8,80	9,70	9,10	9,20
Uruguay	19,68	20,54	22,61	20,13	20,29	22,86	24,08	24,16	21,79
Venezuela	12,05	10,05	9,85	11,90	13,85	16,50	17,40	19,75	20,55	16,95	15,40	14,93
South America	10,01	10,96	11,71	13,03	13,21	13,87	13,32	13,88	14,85	16,10	12,97	1,00
Control group	0,00	23,12	19,50	18,12	17,97	17,75	18,58	18,21	17,96	20,40	20,02	18,89
Evolution		(-)	(-)	(-)	(-)	(-)	(-)	(-)	(-)	(-)	(-)	(-)

Source: ECLAC and OECD.

Box #36. Public expenditure in infrastructure

% GDP

Country	2000	2001	2002	2003	2004	2005	2006	2007	2008	2009	2010	2011	2012	Average - period
Argentina		0,34	0,25	0,48	0,76	1,25	1,89	2,04	2,37	2,76	3,01	2,44	2,33	1,78
Bolivia	3,41	3,59	2,92	3,11	2,45	3,45	3,81	4,36	3,61	5,07	4,00	4,39	4,47	3,74
Brazil	1,18	1,43	1,24	0,90	0,96	0,48	0,41	1,23	1,33	1,53	1,42	1,27	1,40	1,14
Chile	1,04	1,07	1,30	1,11	0,96	1,32	1,64	1,46	1,70	1,20	1,21	1,12	1,22	1,26
Colombia	0,57	0,73	2,38	1,32	2,08	1,52	1,37	1,40	1,99	2,63	2,35	2,79	2,04	1,78
Ecuador			0,35	1,28	1,40	1,15	2,28	2,59	2,90	4,38	3,36	3,02	1,24	2,18
Paraguay				1,84	2,08	1,58	1,36	1,16	0,75	1,57	1,61	1,06	1,34	1,44
Peru	0,77	0,79	0,52	0,63	0,61	0,60	0,56	1,02	1,64	2,57	3,02	2,66	2,66	1,39
Uruguay			0,09	0,09	0,08	0,11	0,18	0,12	0,92	1,53	1,39	1,17	0,20	0,53
Venezuela														
South America (1)	0,28	0,33	0,54	0,74	0,82	0,87	1,03	1,15	1,27	1,60	1,53	1,43	1,01	1,69
Control group (1)	0,61	0,57	0,63	0,64	0,66	0,70	0,67	0,73	0,80	0,90	0,93	1,00		0,74
Evolution	(-)	(-)	(-)	(+)	(+)	(+)	(+)	(+)	(+)	(+)	(+)	(+)		(+)

(1) only transport expenditure.

Source: ECLAC and OECD.

